

EVALUATION

ANALYSE FONCTIONNELLE - SYSML

Extrait de la publicité de la brosse à dents Philips Sansiflex



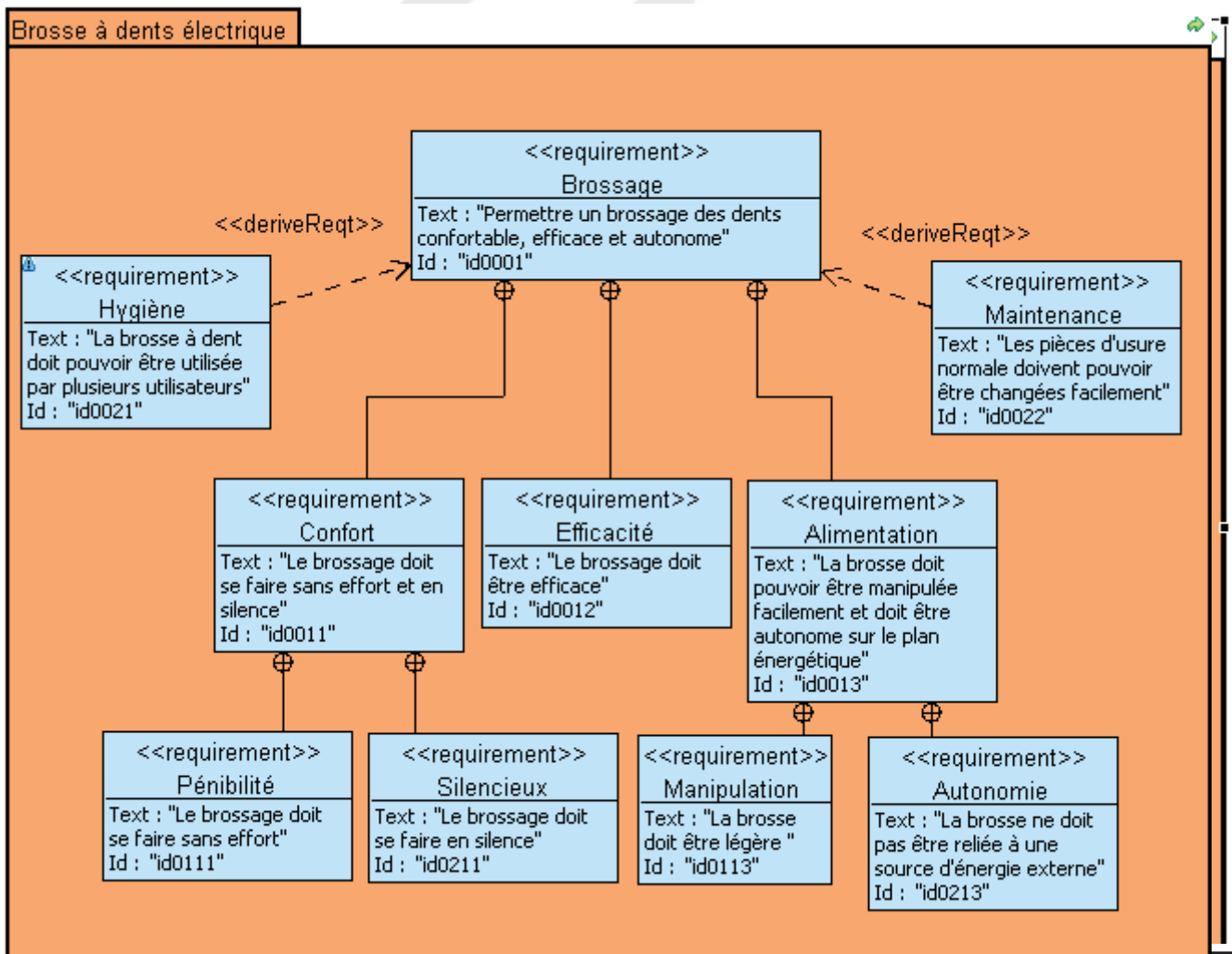
C'est prouvé, la brosse à dents rechargeable Philips Sensiflex 1610 nettoie plus efficacement et sans efforts vos dents, et sa double action nettoyante favorise l'élimination de la plaque dentaire dans les zones difficiles d'accès, en surface ou au niveau des espaces interdentaires.

Les technologies et matériaux utilisés lui confère une utilisation confortable et silencieuse.

Ses batteries rechargeables intégrées et sa base de recharge permettent une facilité d'utilisation et une mise en oeuvre aisée.

Les brossettes interchangeables permettent une utilisation familiale de la brosse à dents en respectant l'hygiène de chacun. Une large gamme de brossettes permet de garantir la protection des gencives quel que soit l'utilisateur.

Soit le diagramme d'exigence incomplet ci-dessous :



Question 1 : Au regard de ce diagramme, des liaisons d'appartenance et de la publicité, proposer un texte pour l'exigence d'Id0001

Critères : *Le texte doit reprendre les exigences secondaires : confort, efficacité et autonomie*

Question 2 : Proposer un titre pour l'Id0021

S'il doit y avoir plusieurs utilisateurs les principes d'hygiène doivent être respectés.

Question 3 : Proposer un texte pour l'Id0011

Critères : *quels sont les exigences en terme de confort ?*

On doit retrouver les exigences secondaires

Question 4 : Placer les liaisons normalisées entre id0011 et id0111 et id0211. Justifier.

Pénibilité et Silence sont implicites à la notion de confort. Ce sont donc des liaisons de type Contenance.

Question 5 : Compléter les titres et textes de l'Id0113 et id0213 en se basant sur l'id00013

Principe : *Ces deux exigences héritent des notions évoquées en id0013. L'autonomie et la facilité de manipulation.*

En aucun cas on doit faire référence aux solutions techniques à ce niveau.

Soit le diagramme de cas d'utilisation de la page 3

Question 6 : Qu'est-ce qui distingue l'*utilisateur* du *bénéficiaire* au regard de ce diagramme?

Il peut s'agir de la même personne, mais le bénéficiaire profite des bienfaits du brossage, l'utilisateur manipule la brosse, assure la recharge, le remplacement de la brosse

Question 7 : En quoi consiste le cas d'utilisation *Gérer l'autonomie* ?

Cela consiste à placer la brosse sur le support de rechargement.

Question 8 : Pourquoi le changement des brosettes est-il lié obligatoirement à la brosse par une relation d'inclusion ?

Le changement de brosette est un cas d'utilisation obligatoire inclus dans l'utilisation normale de la brosse à dent. Une relation d'inclusion est donc nécessaire.

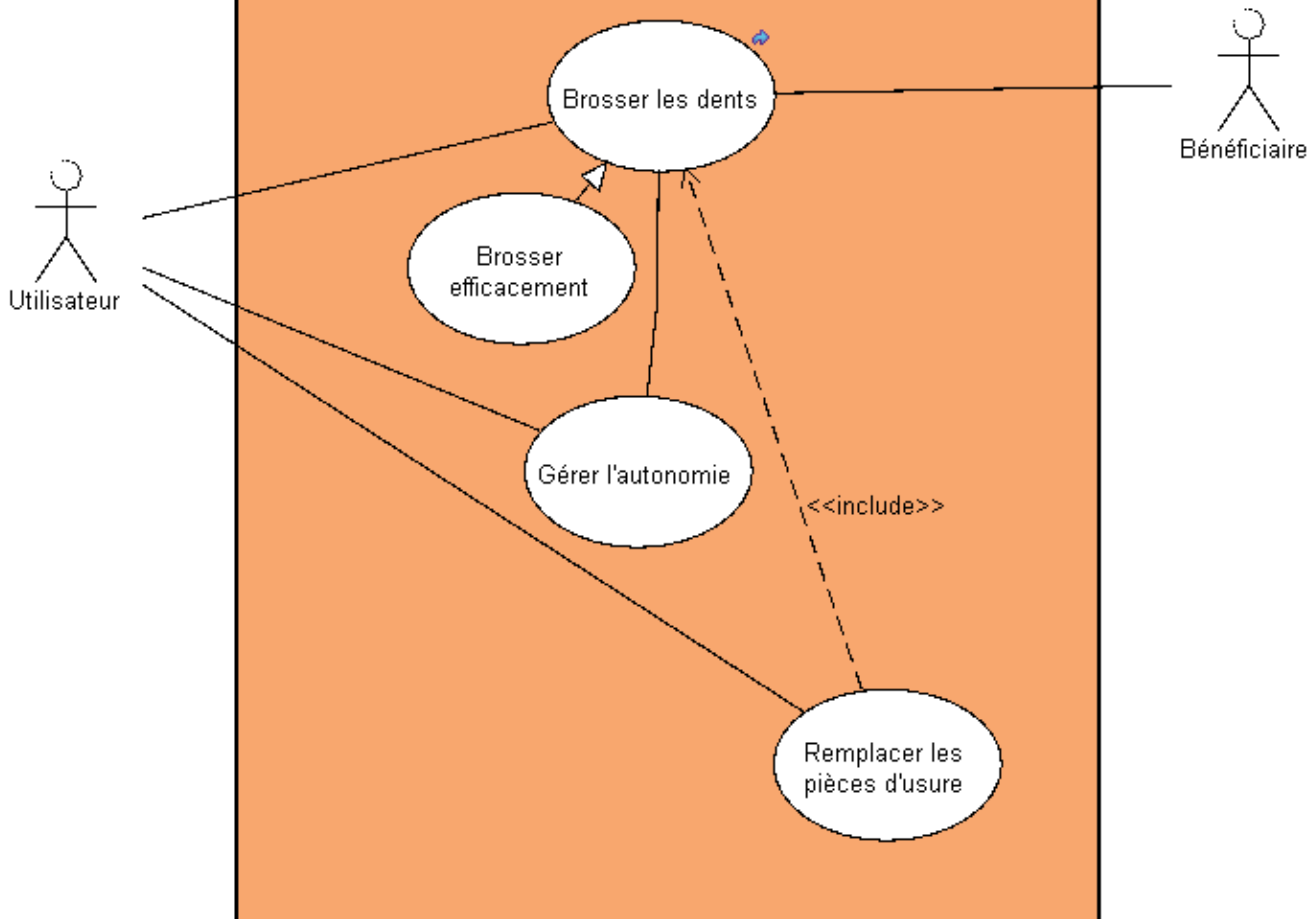
Soit le diagramme de séquence de la page 3

Question 9 : Indiquer dans les case A, B, C et D les éléments ou acteurs intervenant dans le diagramme

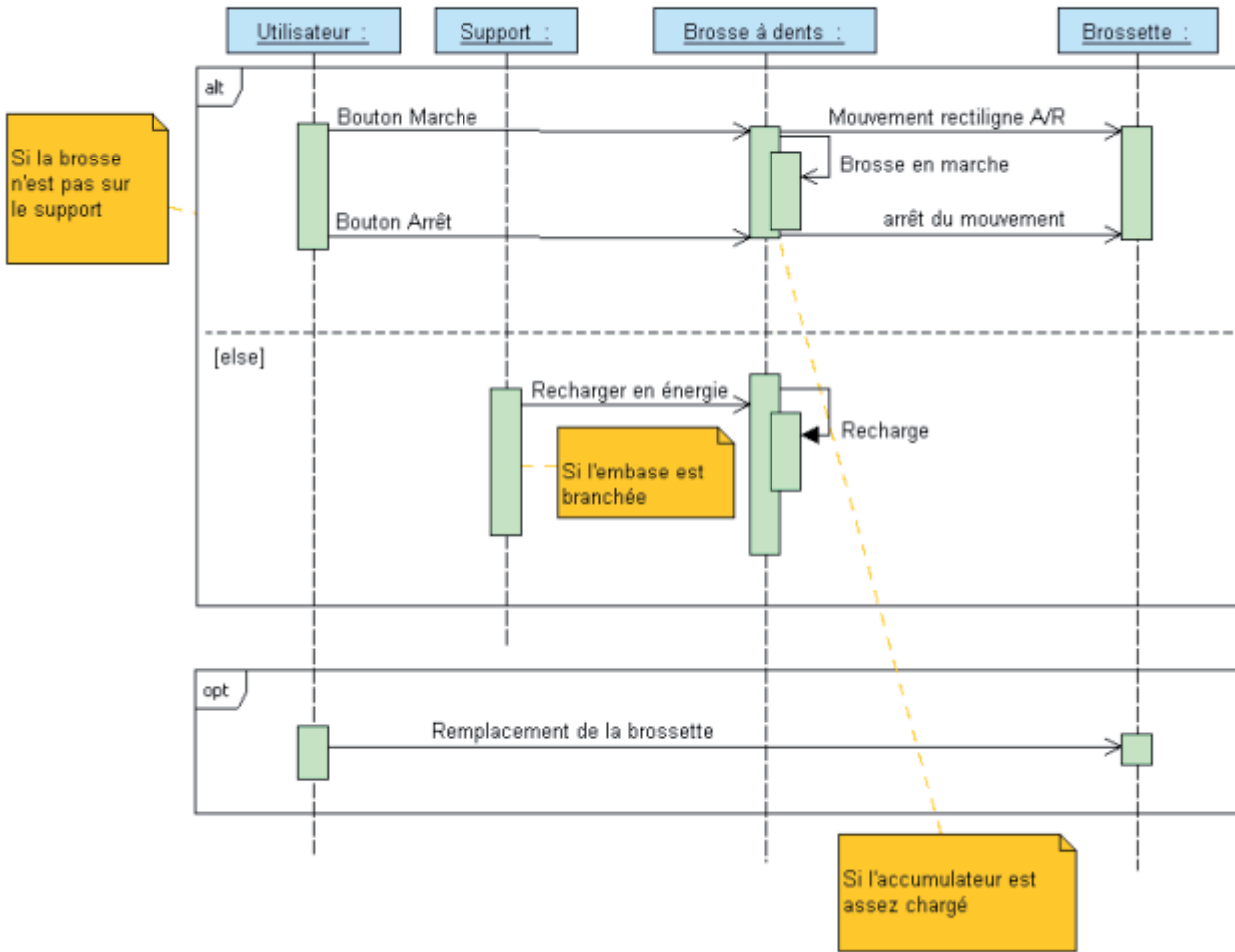
Question 10 : Le diagramme présente deux modes d'utilisation de la brosse. Lesquels ?

La phase de brossage ou la phase de recharge. Elles sont dissociées par un bloc fragmenté de type alternat

Brosse à dents électrique



sd Brosser les dents



FRANÇAIS

Description générale (fig. 1)

- A Tête de brosse
- B Poignée
- C Ergots de fixation pour tête de brosse
- D Broche du chargeur
- E Chargeur

Important

Lisez attentivement ce mode d'emploi avant d'utiliser l'appareil et conservez-le pour un usage ultérieur.

- ▶ Avant de brancher l'appareil, vérifiez que la tension indiquée sur la base du chargeur correspond à la tension secteur locale.
- ▶ Évitez tout contact de l'appareil avec de l'eau ! Ne le placez pas et ne le rangez pas près d'une baignoire, d'un lavabo ou d'un évier. N'immergez en aucun cas le chargeur dans l'eau ou dans tout autre liquide.
- ▶ N'utilisez jamais le chargeur s'il est endommagé ou si la fiche ou le cordon d'alimentation est abîmé.
- ▶ Le cordon d'alimentation du chargeur ne peut pas être remplacé séparément. S'il est abîmé, c'est le chargeur qui devra être mis au rebut.
- ▶ Assurez-vous que la prise de courant est alimentée lorsque vous chargez la brosse à dents. Dans une salle de bain, notez que l'alimentation électrique des prises, notamment celles situées dans les armoires de toilette au-dessus des lavabos ou celles destinées aux rasoirs, peut être coupée lorsque vous éteignez la lumière.
- ▶ Si vous avez reçu des soins bucco-dentaires, notamment au niveau des gencives, au cours des deux derniers mois, consultez votre dentiste avant d'utiliser cette brosse à dents.
- ▶ N'utilisez pas d'autres têtes de brosse que celles recommandées par le fabricant.
- ▶ Remplacez la tête de brosse tous les 3 mois ou plus tôt si vous constatez des signes d'usure (si les poils sont aplatis ou tordus, par exemple).
- ▶ Cet appareil n'est pas destiné à être utilisé par des personnes (notamment des enfants) dont les capacités sensorielles ou intellectuelles sont réduites, ou par des personnes manquant d'expérience ou de connaissances, à moins que celles-ci ne soient sous surveillance ou qu'elles aient reçu des instructions quant à l'utilisation de l'appareil par une personne responsable de leur sécurité.
- ▶ Veillez à ce que les enfants ne puissent pas jouer avec l'appareil.

Champs électromagnétiques

Cet appareil Philips est conforme à toutes les normes relatives aux champs électromagnétiques (CEM). Il répond aux règles de sécurité établies sur la base des connaissances scientifiques actuelles s'il est manipulé correctement et conformément aux instructions de ce mode d'emploi.

Avant l'utilisation

Charge de l'appareil

- 1 Chargez l'appareil pendant au moins 16 heures avant la première utilisation.
- ▶ Assurez-vous que l'appareil est éteint avant de le mettre en charge (fig. 2).
- ▶ La brosse peut être replacée sur le chargeur et laissée en charge.

Optimisation de la durée de vie de la batterie

Ne chargez pas la brosse à dents entre deux brossages à l'issue du cycle de charge initial. Attendez que la batterie soit vide.

- Ne la remettez pas en charge avant que le moteur s'arrête.
- Cette procédure doit être suivie trois fois de suite.
- Pour prolonger la durée de vie de la batterie, répétez cette opération tous les six mois.

Utilisation de l'appareil

- 1 Pour monter la tête de brosse sur l'appareil, insérez-la dans le logement à baïonnette, puis faites-la pivoter d'un quart de tour dans le sens des aiguilles d'un montre (fig. 3).

Ceci évite qu'elle ne se détache sous l'effet des vibrations.

- 2 Mettez du dentifrice sur la tête de brosse.

- 3 Placez la tête de brosse dans votre bouche (fig. 4).

- 4 Appuyez sur le bouton marche/arrêt pour allumer la brosse, puis lavez-vous les dents (fig. 5).
- ▶ Reportez-vous aux « Suggestions de brossage » pour connaître la durée minimale de brossage et la meilleure méthode.

Suggestions de brossage

Méthode de brossage

- 1 Placez la tête de brosse contre vos dents, de telle sorte qu'elle couvre aussi bien la surface des dents que la gencive (fig. 6).

- 2 Maintenez-la dans cette position quelques secondes, puis passez à la dent suivante (fig. 7). La tête ronde de la tête de brosse ôte la plaque dentaire située sur les dents et sous les gencives.

La tête active individuelle permet de nettoyer les espaces interdentaires.

- 3 Dirigez la brosse soigneusement le long des incisives, des canines et des molaires (fig. 8).

Conseil: Assurez-vous que vous nettoyez correctement toute la surface de vos dents (interne, externe et zone de mastication) et de vos gencives. Une méthode routinière de brossage vous empêchera d'oublier certaines zones.

Conseil: Pour une hygiène dentaire optimale, il est recommandé d'utiliser du fil dentaire et des cure-dents en complément de la brosse à dents électrique.

Durée minimale de brossage

Il suffit généralement de 2 minutes pour nettoyer correctement les dents. Vous pouvez toutefois prolonger le brossage pour un nettoyage encore plus en profondeur.

Remarque: Lorsqu'il n'y a pas de plaque dentaire, les gencives sont roses et enchâssent bien les dents. Des gencives saines ne saignent pas lorsque vous mangez ou que vous vous brossez les dents.

Remarque: Il est possible que vos gencives saignent légèrement lors des premières utilisations de la brosse. Ce phénomène cesse au bout de quelques jours. S'il persiste, consultez votre dentiste.

Nettoyage et rangement

- 1 Allumez la brosse à dents, puis rincez la tête de brosse sous un filet d'eau chaude (60 °C max.). (fig. 9)
- 2 Éteignez la brosse à dents. Retirez la tête de brosse, puis rincez sa partie interne (fig. 10).
- 3 Allumez la brosse à dents, puis rincez l'axe d'entraînement sous le robinet afin de retirer les résidus de dentifrice (fig. 11).
- 4 Mettez la tête de brosse sur l'ergot prévu à cet effet sur le chargeur.
- 5 Nettoyez le chargeur avec un chiffon humide (fig. 12).

Débranchez systématiquement le chargeur avant de le nettoyer.

Remplacement

- 1 Remplacez la tête de brosse tous les 3 mois pour de meilleurs résultats de brossage.
- ▶ Remplacez également la tête de brosse si les poils commencent à se tourner vers l'extérieur.

Vous trouverez des têtes de brosse neuves dans le magasin où vous avez acheté votre brosse à dents électrique.

Toutes les têtes de brosse de recharge rondes de la marque Philips sont compatibles.

Environnement

- ▶ Lorsqu'il ne fonctionnera plus, ne jetez pas l'appareil avec les ordures ménagères, mais déposez-le à un endroit assigné à cet effet, où il pourra être recyclé. Vous contribuerez ainsi à la protection de l'environnement (fig. 13).
- ▶ La batterie rechargeable intégrée contient des substances qui peuvent nuire à l'environnement. Veillez à toujours retirer la batterie avant de mettre l'appareil au rebut et de le déposer à un endroit assigné à cet effet. Déposez la batterie usagée à un endroit assigné à cet effet. Si vous n'arrivez

pas à retirer la batterie, vous pouvez apporter l'appareil dans un Centre Service Agréé Philips qui prendra toute l'opération en charge pour préserver l'environnement.

Mise au rebut de la batterie

Veillez à ce que la batterie soit totalement déchargée avant de la mettre au rebut.

- 1 Laissez l'appareil en marche jusqu'à ce qu'il s'arrête tout seul avant de retirer la batterie.

- 2 Ouvrez la poignée (fig. 14).

- 3 Munissez-vous d'un tournevis pour extraire la batterie de son logement (fig. 15).

La brosse à dents n'est plus étanche dès lors que le boîtier a été ouvert. L'ouverture du boîtier invalide donc de fait la garantie.

Garantie et service

Si vous souhaitez obtenir des informations supplémentaires ou si vous rencontrez un problème, visitez le site Web de Philips à l'adresse www.philips.com ou contactez le Service Consommateurs Philips de votre pays (vous trouverez le numéro de téléphone correspondant sur le dépliant de garantie internationale). S'il n'existe pas de Service Consommateurs Philips dans votre pays, renseignez-vous auprès de votre revendeur local ou contactez le « Service Department of Philips Domestic Appliances and Personal Care BV ».

Dépannage

Si vous ne pouvez pas résoudre le problème à l'aide des informations ci-dessous, adressez-vous à un Centre Service Agréé, au Service Consommateurs Philips de votre pays ou contactez-nous en ligne à l'adresse www.philips.com.

Problème	Solution
La brosse à dents ne fonctionne pas, bien qu'elle ait été chargée pendant la nuit.	Assurez-vous que la fiche du chargeur est correctement insérée dans la prise secteur.
	Vérifiez que la prise secteur est bien alimentée (voir le chapitre « Important »).
	Assurez-vous que la brosse à dents est arrêtée et rechargez-la pendant au moins 16 heures.
Le moteur de l'appareil fonctionne, mais pas la tête de brosse.	Vérifiez que la tête de brosse est bien montée sur l'appareil (voir également le chapitre « Utilisation de l'appareil »).
La puissance de brossage a diminué considérablement.	La brosse à dents a besoin d'être rechargée. Si vous la laissez continuellement sur le chargeur, suivez les instructions du chapitre « Avant utilisation » pour prolonger la durée de vie de la batterie.
La brosse à dents ne nettoie plus mes dents aussi bien qu'avant.	Changez la tête de brosse.